



Etablissement Public Foncier  
de Grand Est



**l'Atelier des Territoires**  
BUREAU D'ETUDES

57000 METZ  
Tél : 03.87.63.02.00



au service du vivant

## ÉTATS DES LIEUX ENVIRONNEMENTAL Diagnostic écologique « 4 saisons »

- - - - -

**Projet de déconstruction de l'ancienne teinturerie Saucourt  
à Troyes (10)**



**Octobre 2024**



## L'ATELIER DES TERRITOIRES

1 Rue Marie-Anne de Bovet  
57000 METZ

☎ 03 87 63 02 00

✉ atelier.territoire@atelier-territoires.com

**Inventaires faunistiques :**

A. KNOCHÉL  
L. LOPPE  
M. BAUER

**Assistance, analyses-rédaction du document :**

M. BAUER

**Iconographie** sauf mention contraire :

l'AdT

### Contact du chargé d'études :

marine.bauer@atelier-territoires.com  
03 87 63 02 00

**Octobre 2024**

# Sommaire

<b>Sommaire .....</b>	<b>3</b>
<b>I. Contexte .....</b>	<b>4</b>
<b>I.1 Éléments factuels de la visite préalable.....</b>	<b>5</b>
<b>I.2 Enjeux environnementaux – approche bibliographique .....</b>	<b>7</b>
<b>II. Observations .....</b>	<b>10</b>
<b>II.1 Etat des lieux des inventaires.....</b>	<b>10</b>
<b>II.2 Compte-rendu photographique commenté de l'inventaire « 4 saisons » .....</b>	<b>11</b>
<b>III. Synthèse .....</b>	<b>21</b>
<b>III.1 Enjeux écologiques .....</b>	<b>21</b>
<b>III.2 Préconisations.....</b>	<b>25</b>

## I. Contexte

Le site est accessible par l'allée Gaspard. Ce dernier est sans activité et à l'état de friche depuis plusieurs années ; il est composé de :

- Une maison avec sous-sol ;
- Un bâtiment administratif et un garage ;
- Un ancien atelier de traitement du textile comprenant plusieurs halles ;
- Un hangar métallique.

Dans le cadre de la requalification du site, l'EPFGE souhaite lancer un audit du site afin d'identifier les enjeux faunistiques et floristiques. Cette démarche vise à assurer la conformité avec la réglementation sur la faune, la flore et les milieux naturels protégés. L'EPFGE a confié cette mission à l'AdT qui a réalisé une visite préalable.

Dans le cadre de cette requalification, l'EPFGE souhaitait mener un audit du site afin d'identifier les éventuels enjeux faunistiques et floristiques. Cette démarche vise à assurer la conformité avec la réglementation sur la faune, la flore et les milieux naturels protégés.

Une visite préalable du site a été réalisée le jeudi **12 février 2024** (période d'hibernation) puis une séquence « 4 saisons » à partir de mai 2024.

Contexte bâtiments	jan	fev	mar	avr	mai	jui	juil	aou	sep	oct	nov	dec
Oiseaux			Nidification									
Chiroptères	Hibernation		Transit printanier		Mise bas - élevage			Transit automnal			Hibernation	
Nota bene : les périodes présentées ici sont indicatives et peuvent présenter une variabilité interannuelle et interspécifique												
Inventaire réalisé ou à faire	Fait ✓		Fait ✓			Fait ✓		Fait ✓			Fait ✓	

## I.1 Éléments factuels de la visite préalable

Vue avec le plan cadastral (fond Orthophotoplan – IGN et cadastre)



La surface du site est inférieure à 10 ha.

Sections cadastrales : CE. Parcelles cadastrales 0296, et 0085.

Section	Parcelle	Surface en ha	Remarques	
CE	0296	0,47 ha	bâti	
CE	0085	0,01 ha	non bâti	
	Total :	4800 m <sup>2</sup>		





## I.2 Enjeux environnementaux – approche bibliographique

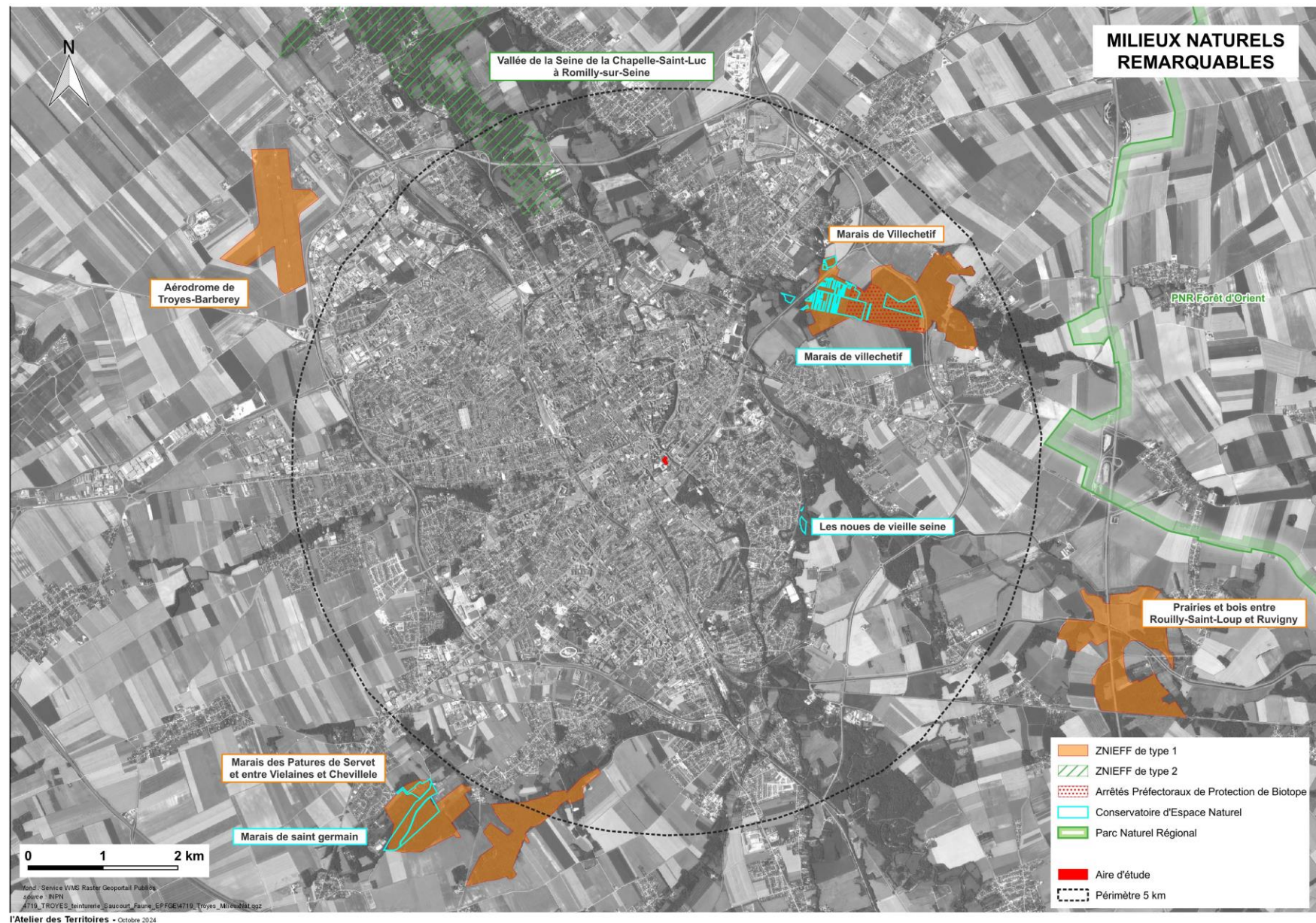
Le site d'étude n'est pas compris dans un périmètre de portée à connaissance (ZNIEFF ou ZICO) ni dans un espace naturel protégé.

Une attention particulière a été portée sur les sites CEN, ZNIEFF et les arrêtés de protection de biotope à moins de 5 km du site, et sur les sites Natura 2000 à moins de 10 km du site.

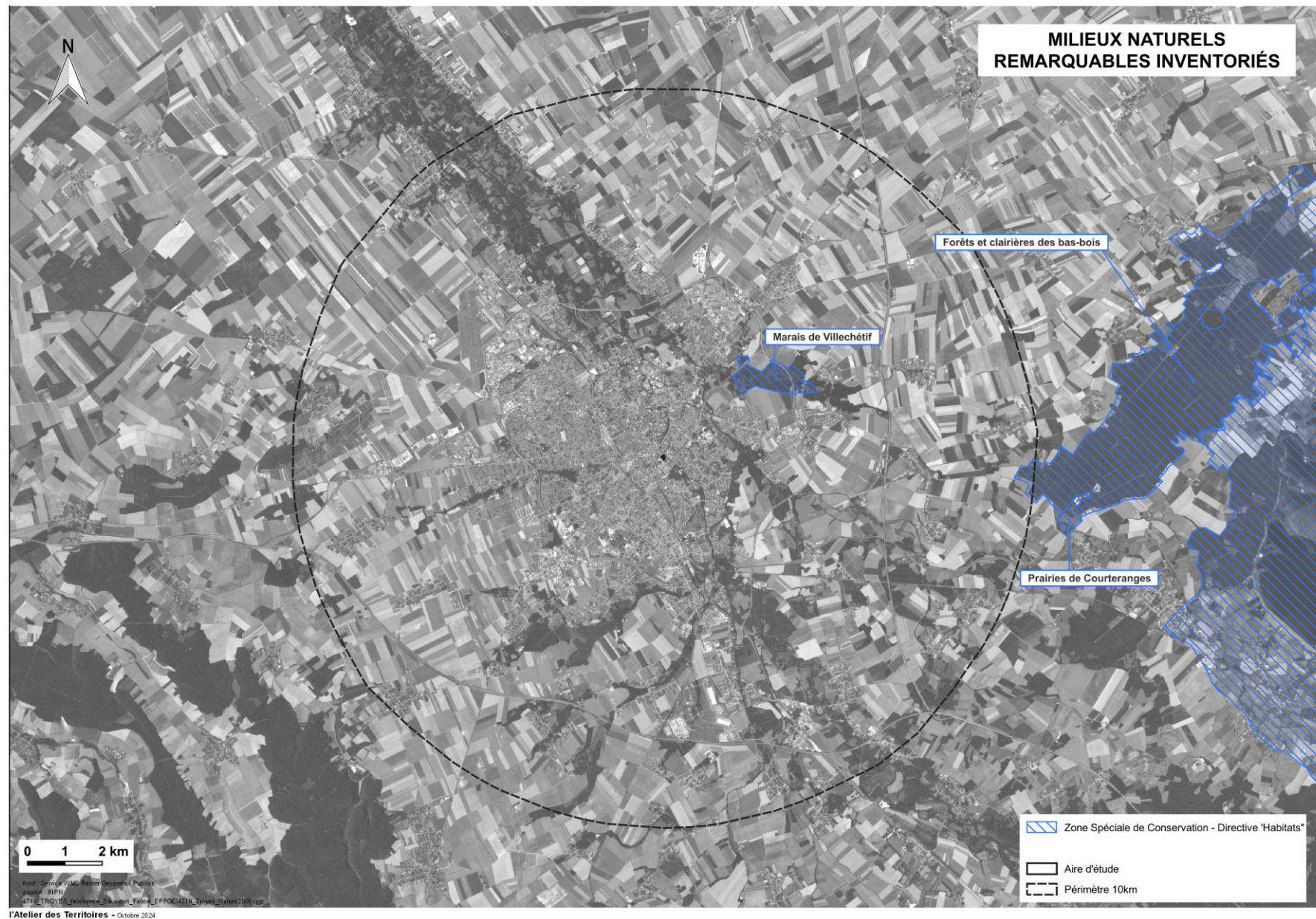
Le site est situé à :

- 1,8 km du site du Conservatoire d'Espace Naturel « Les noues de vieille seine » ;
- 2,7 km du site Natura 2000 (ZSC) n°FR2100281 « Marais de Villechétif » (131 ha) ;
- 2,7 km de la ZNIEFF de type I n°210002039 « Marais de Villechétif » (157 ha) ;
- 2,7 km du site du Conservatoire d'Espace Naturel « Marais de Villechétif » ;
- 3,2 km de l'APB n°FR3800029 « Marais de Villechétif » (33,11 ha) ;
- 3,6 km de la ZNIEFF de type II n°210009943 « Vallée de la Seine de la Chapelle-Saint-Luc à Romilly-sur-Seine » (7 236 ha) ;
- 4,2 km de la ZNIEFF de type I n°210009500 « Marais des pâtures de Servet entre Vielaines et Chevillele » (143 ha) ;
- 5 km du Parc Naturel Régional de la Forêt d'Orient n°FR8000013 (81 947 ha) ;
- 9,6 km du site Natura 2000 ZSC n° FR2100309 « Forêts et clairières des bas-bois » (2 846 ha).









## II. Observations

### II.1 Etat des lieux des inventaires

Dates	Phase biologique	Conditions de visite
14/02/2024	Hibernation	+10°C à +11°C, couvert nuageux 8/8, vent Beaufort 1-2
21/05/2024	Transit printanier	+21°C, couvert nuageux 8/8, vent Beaufort 1-2
02/07/2024	Estivage	+18°C à +16°C, couvert nuageux 8/8, vent Beaufort 1-2. Avec observation diurne et en sortie de gîte. Pluie
23/09/2024	Transit automnal	+20°C, couvert nuageux 4/8, vent Beaufort 1-2

Les inspections sont réalisées par voie terrestre, à l'aide de jumelles très lumineuses anti-reflets, des lampe torches, d'un endoscope, d'une échelle télescopique, d'optiques d'observation nocturne (thermique et/ou à amplification) ainsi que d'un détecteur d'ultrasons.



## II.2 Compte-rendu photographique commenté de l'inventaire « 4 saisons »

Plan du site Saucourt (Source : EODD)



### Légende :

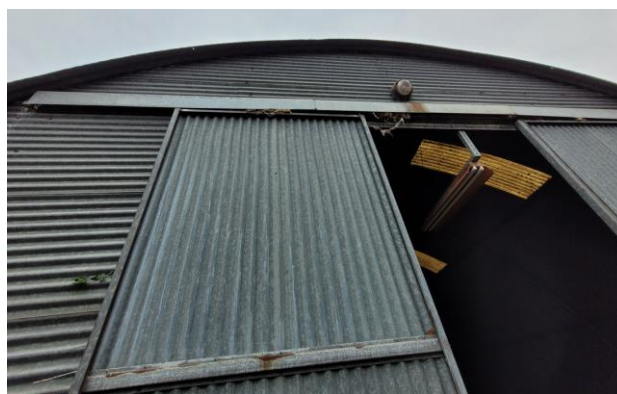
- |  |  |
|--|--|
| <span style="border: 2px solid red; display: inline-block; width: 20px; height: 10px;"></span> Limite de site (périmètre opérationnel EPFGE)                       | <span style="background-color: orange; border: 1px solid black; display: inline-block; width: 20px; height: 10px;"></span> Cuve à fioul (5 000 l)              |
| <span style="border: 2px solid green; display: inline-block; width: 20px; height: 10px;"></span> Limite ICPE du site   | <span style="background-color: red; border: 1px solid black; display: inline-block; width: 20px; height: 10px;"></span> Chaudière fioul                        |
| <span style="background-color: orange; border: 1px solid black; display: inline-block; width: 20px; height: 10px;"></span> Habitation avec sous-sol                | <span style="background-color: blue; border: 1px solid black; display: inline-block; width: 20px; height: 10px;"></span> Chaudière (fioul ?)                   |
| <span style="border: 2px dashed blue; display: inline-block; width: 20px; height: 10px;"></span> Atelier de production   | <span style="background-color: lightblue; border: 1px solid black; display: inline-block; width: 20px; height: 10px;"></span> Transformateur électrique (PCB?) |
| <span style="border: 2px dashed green; display: inline-block; width: 20px; height: 10px;"></span> Garage   | <span style="border-bottom: 2px solid blue; display: inline-block; width: 20px;"></span> Ruisseau la Nagère  |
| <span style="background-color: purple; border: 1px solid black; display: inline-block; width: 20px; height: 10px;"></span> Bâtiments non visités (hangar et local) |  |
| <span style="background-color: lightgreen; border: 1px solid black; display: inline-block; width: 20px; height: 10px;"></span> Aires extérieures non visitées      |  |



## Le Hangar



Il s'agit d'un bâtiment de stockage complètement métallique ; ce dernier est défavorable aux Chiroptères, aucun indice de présence et aucun individu n'y a été observé.



Des matériaux de nids de passereaux ont pu être observé au niveau de la porte du hangar, ces derniers sont délités en grande partie. Aucune nidification, ni indice de nidification récent n'a été observé au sein de ce hangar.



### Le local



Le local ne semble pas représenté d'intérêt particulier pour la biodiversité. Aucun indice de présence de Chiroptères et aucun individu n'a été observé ; enfin aucun indice de nidification d'avifaune n'a été observé.

### Le bâtiment administratif et garage



Le bâtiment administratif est composé d'un rez-de-chaussée, d'un premier étage et d'un comble.



Au rez-de-chaussée, un **nid de Rougequeue noir** en état a été observé. Il s'agit d'une espèce protégée de passereaux. Ce nid était occupé par un couple de Rougequeue noir lors de la période de reproduction 2024, au moins une nichée a été observée.

Quelques traces de guano ont été observées de façon éparse à cet étage du bâtiment administratif, mais aucun individu n'a été observé en hibernation.





Au premier étage, aucun indice de nidification d'oiseaux n'a été observé.

De nouveau quelques traces éparses de guano ont été observées sur cet étage, en particulier dans la partie sud du bâtiment. Une **Pipistrelle commune** en hibernation a été observée au sein d'une fissure dans un mur (plâtre partiellement décollé par endroit créant une cavité). Il s'agit d'une espèce protégée de chauves-souris.

Ce bâtiment représente un site d'hibernation pour la Pipistrelle commune, aucun individu n'a été observé au sein de ce bâtiment lors des autres saisons.



Aucun indice de nidification n'a été observé au sein des combles du bâtiment administratif.

De plus aucun indice de présence et aucun individu de Chiroptères n'a été observé.

## L'atelier



Un nid non utilisé de **Rougequeue noir** a été observé au sein de l'atelier, ce dernier est à 20m du nid utilisé en 2024.

Les murs intérieurs de l'atelier présentent par endroit des défauts créant des cavités, des traces de guano ont pu être observées au sein de certaines de ces cavités, ainsi qu'une **Pipistrelle commune** (non léthargique) en période d'hibernation.





Au sein de l'atelier, des fenêtres menant sur une autre pièce de l'atelier ont été partiellement obstruées par des agglos ciment non jointifs, ainsi les alvéoles présentes au sein de ces agglos sont accessibles et exploitées par les chauves-souris.

Les fenêtres signalées par un cercle rouge correspondent aux fenêtres où du guano a pu être observé. Durant les inventaires, **cinq Pipistrelles communes** ont pu être observées quittant des espaces présents au sein des agglos ciments en **période d'estivage**.



## La maison avec sous-sol



Le sous-sol ne présente aucun indice de nidification de l'avifaune, aucun indice de présence de Chiroptères et aucun individu n'a été observé lors de ce passage en période d'hibernation.





Aucun indice de nidification récente de l'avifaune n'a été observé au sein du bâtiment.

Des traces éparses de guano ont été observées au sein du bâtiment et plus particulièrement au niveau du deuxième étage / comble, de plus une **Pipistrelle commune** a pu être observée en hibernation dans un décollement de plâtre au rez-de-chaussée ainsi qu'une seconde **Pipistrelle commune** dans des espaces de briques plâtrières au deuxième étage / comble.

### Espace vert



Les espaces verts présents au sein de la zone d'étude sont recouverts majoritairement de ronciers.





L'espace vert présent à l'est de la zone d'étude et à l'est du ruisseau la Nagère présente quelques arbres de faibles diamètres, ne présentant pas de cavités favorables aux Chiroptères ou espèces cavicoles d'avifaune.



La Nagère longeant et traversant en partie le site est particulièrement dégradée, celle-ci ne présente pas d'intérêt particulier pour la biodiversité (amphibiens, odonates ...).



### III. Synthèse

#### III.1 Enjeux écologiques

**Chiroptérofaune** : La maison avec sous-sol, l'atelier ainsi que le bâtiment administratif sont utilisés par la Pipistrelle commune en période d'hibernation, de plus l'atelier est utilisé comme gîte d'estivage par au moins cinq individus de Pipistrelle commune.

L'intégralité des bâtiments a pu être inspecté. Nous n'avons pas détecté d'individus ou de colonies sur les autres bâtiments que l'administration et le gymnase. Les visites diurnes et nocturnes n'ont révélé aucun individu, ni aucun indice de colonie de chauves-souris (urine, suint et guano) sur les autres bâtiments que la maison avec sous-sol, l'atelier et le bâtiment administratif.

L'un ou l'autre individu erratiques de chauves-souris - de passage - ne sont cependant pas exclus avec l'utilisation des bâtiments comme reposoir temporaire (comme derrière un volet ou sur une façade maison). Comme pour les oiseaux, des individus peuvent être amenés à survoler l'édifice, à y pénétrer, à s'y accrocher ponctuellement et à déféquer au gré de leurs visites. Ces éléments, pris seuls, ne sont cependant pas constitutifs d'un habitat protégé d'espèce de Chiroptère qui tomberait sous le coup de la loi (Arrêté ministériel du 23/04/2007).

Liste des espèces de Chiroptères recensés au sein des bâtiments avec leurs statuts réglementaires :

Espèces		Statuts de protection			Statuts de conservation	
Nom vernaculaire	Nom latin	Convent. de Berne	Directive "Habitats"	Législation France	Liste rouge France	Espèces déterminantes ZNIEFF
Pipistrelle commune	<i>Pipistrellus pipistrellus</i> (Schreber, 1774)	B2	IV	2	NT	3

**Pour les statuts légaux** : Convention de Berne du 19/09/79, Directive CEE n°92/43 modifiée, Arrêté du 23/04/07 et arrêté modificatif du 15 septembre 2012

Les chiffres renvoient, respectivement, aux annexes de la Convention, de la Directive et aux articles de l'Arrêté.

DHFF : Annexe II. Espèces animales d'intérêt communautaire dont la conservation nécessite la désignation de Zones Spéciales de Conservation.

Annexe IV. Espèces animales d'intérêt communautaire qui nécessitent une protection stricte.

**Pour les statuts de conservation** :

>> Liste rouge des espèces menacées en France (Chapitre mammifères, MNHN, UICN, SFEPM, ONCFS, 2017)

CR	En danger critique
EN	En danger
VU	Vulnérable
NT	Quasi menacée (espèce proche du seuil des espèces menacées ou qui pourrait être menacée si des mesures de conservation n'étaient pas prises)
LC	Préoccupation mineure (espèce pour laquelle le risque de disparition de France est faible)
DD	Données insuffisantes (espèce pour laquelle l'évaluation n'a pas pu être réalisée faute de données suffisantes)
NA	Non applicable (espèce non soumise à l'évaluation)
NE	Non évaluée

>> Classements ZNIEFF CSRPN Lorraine (version janvier 2012)\*

En fonction de l'avancement des connaissances, le CSRPN Lorraine (Conseil Scientifique Régional du Patrimoine Naturel) a établi un système de notation :

Les espèces de note 1 sont les plus rares, celles de note 2 rares, celles de note 3 moyennement rares.

Une ZNIEFF doit accueillir à minima une espèce de note 1 OU quatre espèces de note 2 OU une à trois espèces de note 2 et dix de note 3.



L'Atelier des Territoires - Octobre 2024



**Avifaune** : un couple de Rougequeue noir a été contacté sur l'ensemble du site.

En dehors des sites de nidification observés sur ces bâtiments, diverses espèces protégées d'oiseaux sont amenées à survoler, à se poser sur les édifices et à déféquer lors de leurs visites ponctuelles. Ces éléments, pris seuls, ne sont cependant pas constitutifs d'un habitat protégé d'espèce qui tomberait sous le coup de la loi (Arrêté ministériel du 29/10/2009).

Liste des espèces d'avifaune recensé avec leurs statuts réglementaires :

Espèces		Statuts légaux		Statuts de conservation		
Nom français	Nom latin	Annexe I Directive Oiseaux	Statut de protection national	Espèces déterminantes ZNIEFF** Lorraine, pour les espèces nicheuses probables à certaines	Liste rouge nationale des espèces nicheuses	
					Espèces menacées en France	Espèces quasi menacées en France
Rougequeue noir	<i>Phoenicurus ochrurus</i> (S. G. Gmelin, 1774)	/	3	/	/	/

Pour les statuts légaux : Directive CEE n°2009/147/CE du 30 novembre 2009 concernant la conservation des oiseaux sauvages, abrogeant la Directive "oiseaux" 79/409/CEE ; Arrêté du 29/10/09 fixant la liste des oiseaux protégés sur l'ensemble du territoire

Les chiffres renvoient, respectivement, aux annexes de la Directive et aux Articles de l'Arrêté

Autres catégories : Ch espèce chassable ; Ch - V espèce chasable et commercialisable

2° et 3° : Articles de l'Arrêté du 29/10/09 relatif à la protection et la commercialisation de certaines espèces d'oiseaux

Pour les statuts de conservation : **Liste rouge des espèces menacées en France** - Chapitre Oiseaux de France métropolitaine (septembre 2016)

**Espèces menacées de disparition en métropole** :

**CR** En danger critique

**EN** En danger

**VU** Vulnérable

**Autres catégories** :

**NT** Quasi menacée (espèce proche du seuil des espèces menacées ou qui pourrait être menacée si des mesures de conservation n'étaient pas prises)

**LC** Préoccupation mineure (espèce pour laquelle le risque de disparition de France est faible)

**DD** Données insuffisantes (espèce pour laquelle l'évaluation n'a pas pu être réalisée faute de données suffisantes)

**NA** Non applicable (espèce non soumise à l'évaluation)

**NE** Non évaluée

**Classements ZNIEFF CSRPN Lorraine (version novembre 2015)\*\***

En fonction de l'avancement des connaissances, le CSRPN Lorraine (Conseil Scientifique Régional du Patrimoine Naturel) a établi un système de notation  
Les espèces de note 1 sont les plus rares, celles de note 2 rares, celles de note 3 moyennement rares.

Pour les oiseaux, les espèces mentionnées ne sont considérées comme déterminantes de ZNIEFF, que si elles sont nicheuses probables ou certaines.

**Autres groupes taxonomiques faunistiques** : néant.

**Habitat à enjeux et flore** : néant.





### III.2 Préconisations

Concernant les enjeux Oiseaux sur la végétation et les bâtiments, nous préconisons :

- Une **mesure d'évitement** – de précaution avec l'entretien de la végétation entre le 1<sup>er</sup> septembre et le 28 février vis-à-vis de l'avifaune locale (arbres et arbustes sur l'emprise du collège) ;
- Une **mesure d'évitement** avec la réalisation des travaux sur le bâtiment accueillant le site de nidification entre le 1<sup>er</sup> septembre et le 1<sup>er</sup> mars (travaux en dehors de la période de nidification) ;
- Une **mesure de compensation** avec la mise en place de nichoirs pour le Rougequeue noir (à mettre en place la même année que les travaux avant la nidification).

Concernant les enjeux Chiroptères, nous préconisons :

- Une **mesure de réduction** du dérangement avec des travaux entre le 1<sup>er</sup> avril et le 31 octobre sur la maison ainsi que sur le bâtiment administratif (évitement de la période d'hibernation des Chiroptères) ;
- Une mesure de réduction du dérangement avec des travaux entre le 1<sup>er</sup> septembre et le 31 octobre sur l'atelier (évitement de la période de présence des Chiroptères) ;
- Une **mesure de compensation** avec la mise en place de gîtes à Chiroptères adaptés aux espèces recensées (mesures à mettre en place avant la déconstruction des bâtiments).

Dans le cadre de ce projet, la méthodologie de prise en compte des espèces protégées « Chiroptères et avifaune » (séquence E.R.C.) doit être formalisée par le dépôt d'un dossier de dérogation auprès du Pôle espèces et expertise naturaliste - Service eau, biodiversité, paysages de la DREAL Grand Est. Le délai d'instruction est de 4 à 6 mois, consultation du Conseil Scientifique Régional du Patrimoine Naturel, consultation du public et publication de l'arrêté préfectoral comprises.

## IV. Sources documentaires

---

### Bibliographie :

ARTHUR L., LEMAIRE M. 2021. Les Chauves-souris de France, Belgique, Luxembourg et Suisse, 3e édition. ed, Publications scientifiques du Museum National d'Histoire Naturelle. Biotope, Mèze (France).

DIETZ C., KIEFER A. 2015. Chauves-souris d'Europe. Connaître, identifier, protéger, Guide Delachaux. Delachaux et Niestlé.

FLORAINE, 2013 – Atlas de la flore de Lorraine. Vent d'Est. 1 241 p

MELCHIOR *et al.* 1987. L'Atlas des oiseaux Nicheurs du Grand Duché du Luxembourg. Lëtzebuerger Natura Vulleschutzliga a.s.b.l. 336 pages.

Ministère d'état, Ministère de l'écologie, de l'énergie, du développement durable et de la mer, ministre de l'alimentation, de l'agriculture et de la pêche. 2009. Arrêté du 29 octobre 2009 fixant la liste des oiseaux protégés sur l'ensemble du territoire et les modalités de leur protection.

Ministère d'état, Ministère de l'écologie, de l'énergie, du développement durable et de la mer, ministre de l'alimentation, de l'agriculture et de la pêche. 2007. Arrêté du 23 avril 2007 fixant la liste des mammifères terrestres protégés sur l'ensemble du territoire et les modalités de leur protection, Journal Officiel de la République Française.

UICN France, MNHN, LPO, SEO & ONCFS (2016). La Liste rouge des espèces menacées en France - Chapitre Oiseaux de France métropolitaine. Paris, France.

UICN France, MNHN, SFEPM & ONCFS (2017). La Liste rouge des espèces menacées en France - Chapitre Mammifères de France métropolitaine. Paris, France.

### Sites internet consultés :

Cbnbp.mnhn.fr

geoportail.gouv.fr

inpn.mnhn.fr

lpo.fr

oiseaux.net